

编号：HCAP-2022-0023（XP）

深圳市中油金满加油站有限公司

安全现状评价报告

广东汇成检测技术股份有限公司

APJ-（粤）-015

2022年09月15日

深圳市中油金满加油站有限公司

安全现状评价报告

法定代表人：黄 陈

技术负责人：刘海军

评价项目负责人：林毅峰



深圳市中油金满加油站有限公司

安全现状评价报告

参加安全评价人员

| | 姓名 | 资格证书号 | 从业登记号 | 专业/职称 | 签名 |
|---------|-----|------------------------|--------|----------|--|
| 项目负责人 | 林毅峰 | 0800000000205408 | 007061 | 化工机械/工程师 |  林毅峰 |
| 项目组成员 | 林毅峰 | 0800000000205408 | 007061 | 化工机械/工程师 | 林毅峰 |
| | 游海 | S011044000110191001084 | 030225 | 化工工艺 | 游海 |
| | 潘杰 | 1700000000201023 | 021518 | 安全/工程师 | 潘杰 |
| | 王斌 | S011011000110202000251 | 041367 | 自动化 | 王斌 |
| | 何小荣 | 1200000000301272 | 027902 | 电气 | 何小荣 |
| 报告编制人 | 林毅峰 | 0800000000205408 | 007061 | 化工机械/工程师 | 林毅峰 |
| | 游海 | S011044000110191001084 | 030225 | 化工工艺 | 游海 |
| | 潘杰 | 1700000000201023 | 021518 | 安全/工程师 | 潘杰 |
| 报告审核人 | 谢雄英 | S011044000110192002847 | 025385 | 安全 | 谢雄英 |
| 过程控制负责人 | 韩效栋 | 1600000000301592 | 030430 | 机械 | 韩效栋 |
| 技术负责人 | 刘海军 | S011044000110191001059 | 018856 | 电气/高级工程师 | 刘海军 |

2.项目概况

2.1 基本情况

深圳市中油金满加油站有限公司（以下简称“该加油站”或“金满加油站”），成立于2005年07月12日，并于2017年07月12日取得深圳市市场监督管理局核发的营业执照，统一社会信用代码：914403007771827478；营业场所：深圳市宝安区宝安大道三围村路段；负责人：于海明；类型：有限责任公司；经营方式为零售，主要经营车用汽油、柴油。

该加油站于2019年10月17日取得深圳市应急管理局核发的危险化学品经营许可证，证书编号：深应急危化经油字[2019]69号，有效期：2019年11月29日至2022年11月28日；许可经营范围：【汽油（1630）、柴油（1674）（备注：二级加油站，汽油罐 $30\text{m}^3 \times 2$ 个， $15\text{m}^3 \times 1$ 个，柴油罐 $30\text{m}^3 \times 2$ 个，加油机6台）】。

该加油站于2018年11月份进行混凝土浇封埋地油罐抗渗性检测，检测报告显示整体抗渗性良好，满足P6抗渗等级要求，可以对油罐储油泄漏起到防渗保护作用，是有效的防渗措施。

本次危险化学品经营许可证换证申请经营范围为埋地汽油罐 $30\text{m}^3 \times 2$ 个， $15\text{m}^3 \times 1$ 个；埋地柴油罐 $30\text{m}^3 \times 2$ 个；油罐总容积 105m^3 （柴油罐容积折半计入总容积），6台4枪加油机，共计24支加油枪，根据《汽车加油加气加氢站技术标准》（GB50156-2021）中3.0.9的划分，该加油站属二级加油站。

该加油站目前在职人员共15人，员工上岗前均进行了三级安全

教育，持证上岗。该加油站的企业法定代表人为于海明，已取得了危险化学品经营单位主要负责人安全资格证书，安全主要负责人为文伟民，已取得了危险化学品经营单位主要负责人安全资格证书，另设3名安全管理人员，分别为盛成辉、余丽芬、罗红情，均取得危险化学品经营单位主要负责人或安全管理人员资格证书。该加油站基本情况见表 2.1-1，加油站自 2019 年 10 月取得经营许可证后至今的情况变化见 2.1-2。

表 2.1-1 加油站基本情况表

| | | | | | | | | |
|-----------------------------|--|--------------------|-------------------------------|-------|------------------------|-----------------------|-------------|---|
| 加油站名称 | | 深圳市中油金满加油站有限公司 | | | 安全主要负责人 | | 文伟民 | |
| 加油站地址 | | 深圳市宝安区宝安大道三围村路段 | | | 联系方式 | | 13510757324 | |
| 职工人数 | 15 人 | | 安全管理人员 | 5 人 | | 持证上岗人数 | 5 人 | |
| 占地面积 | 1413.52m ² | 储存能力 | 105m ³ （柴油折半算入总容积） | | 加油站级别 | 二级 | | |
| 加油机数量 | | 6 台 | | 加油枪数量 | 24 支 | | 竣工验收时间 | / |
| 建、 构 筑 物 情 况 | 名称 | 结构类型 | 耐火等级 | 层数 | 高度 (m) | 占地面积(m ²) | | |
| | 加油亭(罩棚) | 砼柱钢板结构 | 二级 | 1 | 净空 7.6 | 273 | | |
| | 站房 | 钢筋混凝土结构 | 二级 | 2 | 8 | 100 | | |
| | 洗手间 | 钢筋混凝土结构 | 二级 | 1 | 3 | 20 | | |
| 储 罐 情 况 | 序号 | 油品名称及编号 | 单罐容积(m ³)台数 | | 材质 | 形式 | | |
| | 1 | 0 号柴油 | 30m ³ ×2 | | 单层钢罐 | 卧式埋地 | | |
| | 2 | 92 号汽油 | 30m ³ ×1 | | 单层钢罐 | 卧式埋地 | | |
| | 3 | 95 号汽油 | 30m ³ ×1 | | 单层钢罐 | 卧式埋地 | | |
| | 4 | 98 号汽油 | 15m ³ ×1 | | 单层钢罐 | 卧式埋地 | | |
| 主要消防 安全设施、 器具配备 情况 | 名称 | 型号、规格 | 数量 | 状况 | 备注 | | | |
| | 推车式干粉灭火器 | MFTZ/ABC35 | 2 具 | 良好 | 卸油区 | | | |
| | 手提式干粉灭火器 | MFZ/ABC4 | 16 具 | 良好 | 加油区、卸油区、站房 配电房(站房内) | | | |
| | 手提式干粉灭火器 | MFZ/ABC5 | 10 具 | 良好 | 加油区 | | | |
| | 灭火毯 | 1m*1m 1.5m*1.5m | 12 块 | 良好 | 卸油区、加油区 | | | |
| | 消防沙 | / | 2m ³ | 良好 | 卸油区 | | | |
| 主要管理制度及 操作规程名称 | 安全管理制度：1.加油站安全生产责任制【加油站站长安全职责；加油站班组长安全职责；加油站安全员职责；加油站加油员安全职责；加油站计量员安全职责；加油站记账员安全职责；加油站开票员安全职责；加油站核算员（出纳）、收银员安全职责；安全生产领导小组安全职责】；2.安全例会制度；3.安全教育培训制度；4.安全防火管理制度；5.电气管理制度；6.安全检查制度；7.消防管理制度；8.事故管理制度； | | | | | | | |

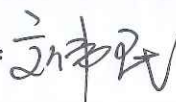

| | |
|---|--|
| 主要管理制度及操作规程名称 | <p>9.交接班制度；10.临时动火作业管理制度；11.进入受限空间作业管理制度；12.临时用电安全管理制度；13.高处作业管理制度；14.加油站隐患排查治理制度；15.识别和获取适用的安全生产法律法规、标准及其他要求管理制度；16.安全生产责任制考核制度；17.管理制度评审和修订制度；18.安全设备设施管理制度；19.生产设施拆除和报废管理制度；20.危险性作业安全管理制度；21.承包商安全管理制度；22.供应商管理制度；23.标准化自评管理制度；24.安全生产变更管理制度；25.风险评价管理制度。</p> <p>安全操作规程：1.卸油操作规程；2.加油操作规程；3.计量操作规程；4.配电操作规程；5.柴油发电机操作规程。</p> |
| 加油站法定代表人或负责人签字：  2022年 月 日 | 加油站（盖章）：  2022年 月 日 |

表 2.1-2 加油站自 2019 年 10 月取得经营许可证后至今情况变化一览表

| 变化情况说明 | | | |
|--------------------------------------|---|---|------|
| 项目 | 2019 年情况 | 现在情况 | 有无改变 |
| 企业名称 | 深圳市中油金满加油站有限公司 | 深圳市中油金满加油站有限公司 | 未改变 |
| 注册地址 | 深圳市宝安区宝安大道三围村路段 | 深圳市宝安区宝安大道三围村路段 | 未改变 |
| 公司类型 | 有限责任公司 | 有限责任公司 | 未改变 |
| 法定代表人 | 于海明 | 于海明 | 未改变 |
| 站长 | 文伟民 | 文伟民 | 未改变 |
| 产权情况 | 自有 | 自有 | 未改变 |
| 经营范围 | 汽油、柴油 | 汽油、柴油 | 未改变 |
| 申请许可范围 | 汽油、柴油[闭杯闪点≤60℃] | 汽油、柴油[闭杯闪点≤60℃] | 未改变 |
| 储存设施、设备 | 30m ³ 单层埋地汽油罐 2 个； 15m ³ 单层埋地汽油罐 1 个； 30m ³ 单层埋地柴油罐 2 个； 6 台 4 枪加油机； 单层加油管道； 卸油、加油油气回收系统； 密闭卸油口。 | 30m ³ 单层埋地汽油罐 2 个； 15m ³ 单层埋地汽油罐 1 个； 30m ³ 单层埋地柴油罐 2 个； 6 台 4 枪加油机； 单层加油管道； 卸油、加油油气回收系统； 密闭卸油口。 | 未改变 |
| 周边情况 | 东面：宝安大道（主干道）； 南面：高层居民楼（一类保护物）； 西面：新三围酒店（三类保护物）； 北面：丽枫酒店（一类保护物）。 | 东面：宝安大道（主干道）； 南面：高层居民楼（一类保护物）； 西面：新三围酒店（三类保护物）； 北面：丽枫酒店（一类保护物）。 | 无改变 |
| 注：该加油站在 2019 年 10 月份换证至今，周围及内部未发生变化。 | | | |

8.评价结论

安全评价结论

对深圳市中油金满加油站有限公司现状安全评价，得出以下评价结论：

(1) 该加油站经营的汽油为首批重点监管的危险化学品。该加油站经营和储存过程中存在的危险有害因素有火灾爆炸、中毒与窒息、车辆伤害、触电、高处坠落和机械伤害等。该加油站不构成危险化学品重大危险源。

(2) 根据《汽车加油加气加氢站技术标准》（GB50156-2021）、《汽车加油加气站设计与施工规范》（GB50156-2012，2014年版）和《汽车加油加气站设计与施工规范》（GB50156-2002）对该加油站经营和储存场所的站址选择、站内平面布置、加油工艺及设施、消防设施和给排水、电气、报警和紧急切断系统、建（构）筑物、绿化等方面进行对照检查，均符合规范要求。

(3) 深圳市中油金满加油站有限公司证照文书齐全，有营业执照、消防验收意见书、防雷检测报告、危险化学品经营许可证等。

(4) 每个工作班次均配备安全生产管理人员。

(5) 加油站已建立了全员安全生产责任制、危险化学品购销管理制度、危险化学品安全管理制度等管理制度。

(6) 油站站长和安全生产管理人员具有安全资格证书；新员工需进行三级教育培训考核合格后上岗，从业人员定期参加内部培训。

(7) 该加油站制定了生产安全事故应急预案，并定期进行演练。

(8) 参照化工和危险化学品生产经营单位重大生产安全事故隐患判定

标准对该加油站进行逐项评价，该加油站均符合要求，不存在重大生产安全事故隐患。

(9) 通过事故树分析可知，加油站火灾爆炸事件的发生有 30 种途径，并且它的发生必然是 30 个最小割集中的某个最小割集的基本事件同时存在的结果。加油站管理人员、操作人员可根据 30 个最小割集中各基本事件的特性及其可能发生的条件采取预防措施，从而保证加油站运行过程的安全。

(10) 经过对该加油站储罐区汽车槽车油罐火灾爆炸危险指数评价得知：油罐车爆炸初评计算结果，火灾爆炸指数 97.6，危险等级属中等，暴露半径为 25m，暴露面积为 1963m²。一旦发生火灾、爆炸事故，暴露半径内 60%的财产将可能破坏，如果在火灾区内有操作人员，有可能造成人员伤亡事故。

经过补偿后，火灾爆炸指数 74.2，危险等级为较轻。暴露半径为 19m，暴露面积为 1134m²。一旦发生火灾、爆炸事故，暴露半径内 46%的财产将可能破坏，如果在火灾区内有操作人员，有可能造成人员伤亡事故。

因此，该加油站卸车运行中应加强安全管理，采取严格的安全防护措施，并确保各项安全措施有效，才能保证加油站的安全运营。

综合结论：根据深圳市中油金满加油站有限公司安全评价现场检查表评价结果和危险化学品经营许可证应具备的条件分析，深圳市中油金满加油站有限公司符合国家现行的相关安全生产法律、法规及规范、标准规定的要求，符合申请危险化学品经营许可证换证的要求。

金满加油站现场照片



加油站全貌



评价公司人员与油站站长合照



金满加油站现场照片



罐区



卸油口



静电接地报警装置



可燃气体报警装置



操作井



加油机内部



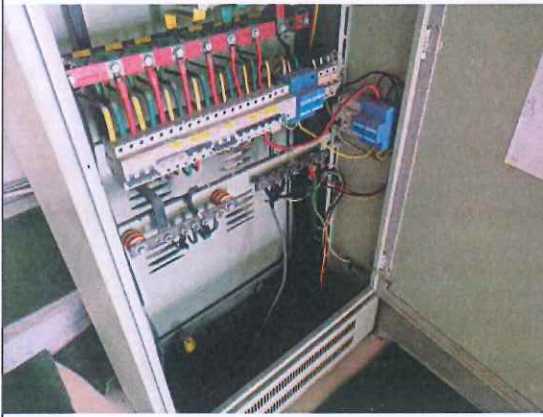
液位仪及紧急按钮



可燃气体在线监测系统



金满加油站现场照片



配电柜



洗车区



加油站北面



加油站东面



加油站南面



加油站西面

