

编号：HCAP-2022-0024（YS）

# 翁源县岩庄宝岛加油站改建项目 安全设施竣工验收评价报告

建设单位：翁源县岩庄宝岛加油站

建设单位负责人：刘有梨

改建项目单位：翁源县岩庄宝岛加油站

改建项目单位主要负责人：林卫平

改建项目单位联系人：陈清洪

改建项目单位联系电话：13316050909

(建设单位公章)

2022年09月22日



翁源县岩庄宝岛加油站改建项目  
安全设施竣工验收评价报告

评价机构名称： 广东汇成检测技术股份有限公司  
资质证书编号： APJ-（粤）-015  
法定代表人： 黄陈  
审核定稿人： 刘海军  
评价负责人： 林毅峰  
评价机构联系电话： 020-82035269

2022年09月22日

(安全评价机构公章)



# 翁源县岩庄宝岛加油站改建项目

## 安全设施竣工验收评价报告

### 参加安全评价人员

|         | 姓名  | 资格证书号                  | 从业登记号  | 专业/职称    | 签名  |
|---------|-----|------------------------|--------|----------|-----|
| 项目负责人   | 林毅峰 | 0800000000205408       | 007061 | 化工机械/工程师 | 林毅峰 |
| 项目组成员   | 林毅峰 | 0800000000205408       | 007061 | 化工机械/工程师 | 林毅峰 |
|         | 文明  | 1600000000301471       | 030248 | 安全       | 文明  |
|         | 游海  | S011044000110191001084 | 030225 | 化学工程与工艺  | 游海  |
|         | 王斌  | S011011000110202000251 | 041367 | 自动化      | 王斌  |
|         | 何小荣 | 1200000000301272       | 027902 | 电气       | 何小荣 |
| 报告编制人   | 林毅峰 | 0800000000205408       | 007061 | 化工机械/工程师 | 林毅峰 |
|         | 文明  | 1600000000301471       | 030248 | 安全       | 文明  |
|         | 游海  | S011044000110191001084 | 030225 | 化工工艺     | 游海  |
| 报告审核人   | 谢雄英 | S011044000110192002847 | 025385 | 安全       | 谢雄英 |
| 过程控制负责人 | 韩效栋 | 1600000000301592       | 030430 | 机械       | 韩效栋 |
| 技术负责人   | 刘海军 | S011044000110191001059 | 018856 | 电气/高级工程师 | 刘海军 |

宝岛加油站  
杨晓贞

## 第二章 改建项目概况

### 2.1 改建项目简介

翁源县岩庄宝岛加油站（以下简称“该加油站”），原名称为翁源县岩庄加油站，2006年建成营业，2011年5月25日更名为翁源县岩庄宝岛加油站，统一社会信用代码：914402297349990447；类型：个人独资企业；投资人：刘有梨，安全主要负责人：林卫平；注册地址：翁源县坝仔镇岩庄下都坑；经营范围：主要零售车用汽油和柴油（详情见附件营业执照）。

2022年8月为了满足经营需要，岩庄宝岛加油站在原址对加油站进行改建，主要的建设内容为：1.将原三台加油机（一机2枪）单排一字型布局，改建为4台（一机2枪）加油机成双排双列布局，并对加油管道和油气回收管道进行改建；2.对原罩棚进行装修；3.改建后加油站油罐个数、容积、罐区位置不变；4.在加油站西南面出口处预留一座洗车装置区域。

该改建项目于2022年7月26日取得《危险化学品建设项目安全设施设计审查意见书》【编号：韶应急危化项目（经）审字（2022）6号】。该改建项目现已竣工，项目相关单位见表2.1-1。

表 2.1-1 相关单位情况表

| 相关单位           |              | 资质情况  |
|----------------|--------------|---|
| 设计单位           | 广州化工设计工程有限公司 | 化工石化医药行业化工工程乙级。   |
| 施工单位<br>(安装单位) | 江苏帝邦建设工程有限公司 | 石油化工工程施工总承包叁级；<br>市政公用工程施工总承包叁级；<br>机电工程施工总承包叁级；<br>钢结构工程专业承包叁级；<br>模板脚手架专业承包不分等级；<br>施工劳务不分等级。 |
| 监理单位           |              | 建设单位自主监理  |

该加油站目前入职人员共 6 人，员工上岗前均进行了三级教育，考核合格后上岗。该加油站的投资人为刘有梨；安全主要负责人为林卫平，已取得了危险化学品经营单位主要负责人安全资格证书；另设 2 名安全管理人员----林艺平和刘寿亭，均已取得危险化学品经营单位安全生产管理人员资格证书。该加油站基本情况见表 2.1-1。

表 2.1-1 加油站基本情况表

|                 |   |            |                              |          |  |                       |
|-----------------|---|------------|------------------------------|----------|--|-----------------------|
| 加油站名称           | 翁源县岩庄宝岛加油站  |            |                              |          |  |                       |
| 加油站地址           | 翁源县坝仔镇岩庄下都坑   |            |                              | 联系方式     | 陈清洪/13316050909  |                       |
| 投资人             | 刘有梨   | 安全主要负责人    | 林卫平                          | 安全管理人员   | 林艺平、刘寿亭  |                       |
| 职工人数            | 6 人   |            | 安全管理人员                       | 3 人      | 持证上岗人数   | 3 人                   |
| 占地面积            | 2000m <sup>2</sup>  | 储存能力       | 50m <sup>3</sup> （柴油折半算入总容积） |          | 加油站级别  | 三级                    |
|                 | 加油机数量   | 4 台        | 加油枪数量                        | 8 支      | 竣工验收时间   | 2022 年 8 月            |
| 建、构、筑物情况        | 名称  | 结构类型       | 耐火等级                         | 层数       | 高度（m）  | 占地面积(m <sup>2</sup> ) |
|                 | 加油亭（罩棚）   | 砼柱钢板结构     | 二级                           | 1        | 净空 6.0   | 294                   |
|                 | 站房  | 钢筋混凝土结构    | 二级                           | 2        | 7  | 81.75                 |
| 储罐情况            | 序号  | 油品名称       | 单罐容积(m <sup>3</sup> )台数      |          | 材质   | 形式                    |
|                 | 1   | 0#柴油       | 20m <sup>3</sup> ×1          |          | SF 双层油罐  | 卧式埋地                  |
|                 | 2   | 92#汽油      | 20m <sup>3</sup> ×1          |          | SF 双层油罐  | 卧式埋地                  |
|                 | 3   | 95#汽油      | 20m <sup>3</sup> ×1          |          | SF 双层油罐  | 卧式埋地                  |
| 主要消防安全设施、器具配备情况 | 名称  | 型号、规格      | 数量                           | 状况       | 备注   |                       |
|                 | 推车式干粉灭火器  | MFTZ/ABC35 | 2 具                          | 良好       | 储罐区  |                       |
|                 | 推车式干粉灭火器  | MFTZ/ABC30 | 4 具                          | 良好       | 加油区、站房   |                       |
|                 | 手提式干粉灭火器  | MFZ/ABC5   | 4 具                          | 良好       | 加油区  |                       |
|                 | 手提式干粉灭火器  | MFZ/ABC4   | 10 具                         | 良好       | 储罐区、加油区、站房、配电房（站房内）  |                       |
|                 | 灭火毯   | 1.5m×1.5m  | 5 块                          | 良好       | 加油区、储罐区  |                       |
|                 | 消防沙   | /          | 2m <sup>3</sup>              | 良好       | 卸油区  |                       |
| 主要管理制度名称        | 全员安全生产责任制【安全生产领导小组安全职责、站长(安全主要负责人)安全职责、安全管理人员安全生产工作职责、班(组)长安全职责、会计安全职责、加油站计量员安全职责、加油员安全职责、收银员安全职责】；化学品安全管理制度【防火防爆管理制度、防止中毒窒息管理制度、防泄漏管理制度】；经营、销售管理制度；安全投入保障制度；安全生产奖惩制度；安全教育培训制度；安全检查及隐患排查制度；应急管理制度；风险管理制度；事故管理制度；职业健康管理制度；安全检查制度；临时动火审批制度；临时用电安全管理规定；安全值班制度；防止静电危害十条规定；岗位操作安全规程【卸油操作规程；加油操作规程；油罐计量操作规程】；配电室安全操作规程。 |            |                              |          |  |                       |
| 加油站法定代表人或负责人签字: | 刘有梨   |            |                              | 加油站(盖章): |  |                       |
|                 | 2022 年 月 日  |            |                              |          | 2022 年 月 日   |                       |

## 第十一章 安全验收评价结论

### 11.1 建设项目所在地的安全条件和与周边的安全防护距离

(1) 该改建项目所在地场地开阔，远离水源保护区、名胜古迹、自然保护区和风景游览区等环境敏感点，无大型化工企业或其他有重大事故隐患单位，与周边的安全防护距离可满足国家有关标准、规范的要求。

(2) 该改建项目所在地的自然条件，如台风、雷暴、地震等有可能对现有设备、设施造成一定破坏和影响。

### 11.2 建设项目安全设施设计的采纳情况和已采用（取）的安全设施水平

该改建项目的安全设施同主体工程同时设计、同时施工、同时投入生产和使用的，项目按照设计图纸施工，安全设施设计中的安全设施均在施工中得到采纳落实，符合国家关于建设项目安全设施“三同时”管理规定的有关要求。所采用的安全设施是目前加油站普遍使用的安全设施，可满足现阶段安全生产的要求。

### 11.3 建设项目具备国家现行有关安全生产法律、法规和部门规章及标准规定和要求的安全生产条件

综合对该改建项目的验收分析，总结如下：

(1) 该加油站建立有完善的安全生产管理制度、制定有生产安全事故应急预案以及建立了应急救援队伍。

(2) 安全管理组织机构健全，加油站主要负责人和安全管理人員经培训、考核合格，取得相关的安全培训合格证。

(3) 该加油站的安全设施能够满足《汽车加油加气加氢站技术标准》（GB50156-2021）的要求。

(4) 该加油站的设备、设施与周边建筑之间的安全间距满足《汽车加油加气加氢站技术标准》（GB50156-2021）的要求，建设项目对周围环境的影响在可接受范围。

(5) 该加油站站内总平面布置满足《汽车加油加气加氢站技术标准》（GB50156-2021）的要求，加油站采用了分散式卸油、加油油气回收系统，采用双层储罐、双层输油管作为防渗措施，并加强了安全管理，能够满足安全及环保方面的要求。

(6) 各设备设施的试运行调试情况良好，没有发生任何安全生产事故，符合国家对安全生产的相关要求。

#### 11.4 验收评价结论

根据加油站安全评价现场检查表评价结果和加油站危险化学品经营许可证应具备的条件分析，翁源县岩庄宝岛加油站符合国家现行的相关安全生产法律、法规及规范、标准规定的要求，该改建项目安全设施具备验收条件，符合国家现行的相关安全生产法律、法规及规范、标准规定的要求。

## 第十二章 与建设单位交换意见的情况结果

评价组对项目现场进行了检查、调研，与建设单位共同协商确定安全验收评价对象和范围，收集、整理建设单位提供的相关图纸及各类检测资料等有关材料，并收集、整理了类似项目的技术对比资料，以及相关的法律法规、技术标准等。

本报告根据建设项目的实际情况结合相关资料，对项目可能存在的危险、有害因素进行了分析，指出了存在的主要危险、有害因素，提出了项目今后应重视的安全问题，对项目的建设提出了相应的安全对策措施，企业表示将对本报告提出的安全对策措施认真对待，保证项目满足安全生产的要求。

评价组在评价过程中与建设单位就项目竣工安全验收评价工作反复、充分地交换意见，建设单位同意广东汇成检测技术股份有限公司出具的《翁源县岩庄宝岛加油站改建项目安全设施竣工验收评价报告》的内容和结论，并对其提供材料的真实性负责。

评价公司(盖章):广东汇成检测技术股份有限公司

日期: 2022年09月22日



委托单位(盖章):翁源县岩庄宝岛加油站

日期: 2022年09月22日





# 宝岛加油站现场照片



加油站全貌



储罐区

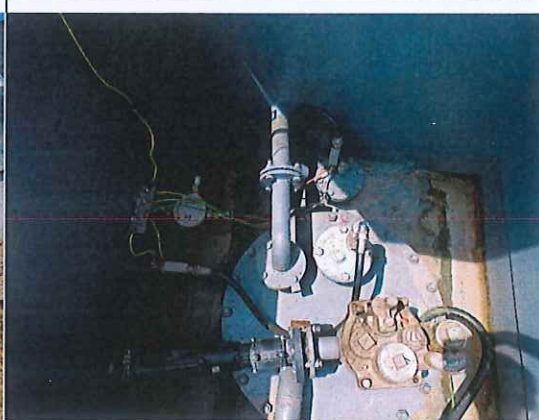


卸油口

# 宝岛加油站现场照片



静电接地报警装置、消防沙、消防间



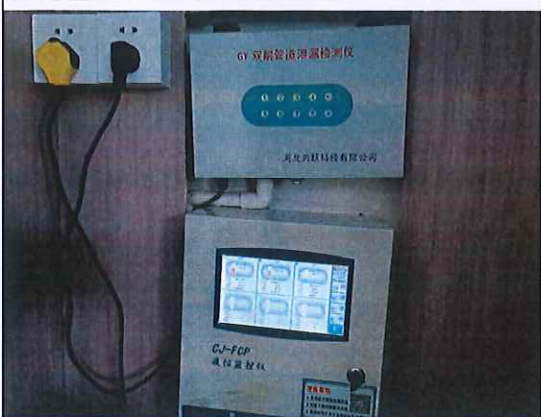
储罐操作井



加油机



加油机内部



液位仪和油管渗漏在线监测仪



视频监控



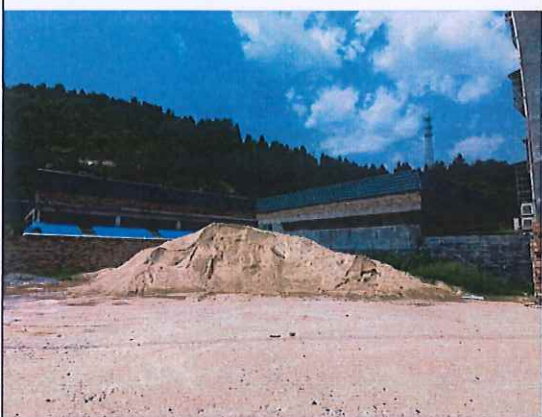
# 宝岛加油站现场照片



配电柜



加油站东北面



加油站北面



加油站东南面



加油站西面



加油站西北面

