

编号：HCAP-2022-0097（XP）

茂名市茂南区鳌头联营加油站

安全现状评价报告

广东汇成检测技术股份有限公司



2022年12月07日

茂名市茂南区鳌头联营加油站

安全现状评价报告

法定代表人：黄 陈

技术负责人：刘海军

评价项目负责人：林毅峰

2022年12月07日

(安全评价机构公章)



茂名市茂南区鳌头联营加油站

安全现状评价报告

参加安全评价人员

	姓名	资格证书号	从业登记号	专业/职称	签名
项目负责人	林毅峰	0800000000205408	007061	化工机械/工程师	林毅峰
项目组成员	林毅峰	0800000000205408	007061	化工机械/工程师	林毅峰
	游海	S011044000110191001084	030225	化工工艺	游海
	潘杰	1700000000201023	021518	安全/工程师	潘杰
	王斌	S011011000110202000251	041367	自动化	王斌
	何小荣	1200000000301272	027902	电气	何小荣
报告编制人	林毅峰	0800000000205408	007061	化工机械/工程师	林毅峰
	游海	S011044000110191001084	030225	化工工艺	游海
	潘杰	1700000000201023	021518	安全/工程师	潘杰
报告审核人	谢雄英	S011044000110192002847	025385	安全	谢雄英
过程控制负责人	韩效栋	1600000000301592	030430	机械	韩效栋
技术负责人	刘海军	S011044000110191001059	018856	电气/高级工程师	刘海军



鳌头+6

2.项目概况

2.1 基本情况

茂名市茂南区鳌头联营加油站，（以下简称“该加油站”）成立于1976年12月01日，于2019年10月28日取得茂名市茂南区市场监督管理局核发的营业执照，统一社会信用代码：914409027304838840；经营场所：市鳌头；负责人：梁裕；类型：集体所有制；经营范围：主要经营车用汽油、柴油（详情见附件营业执照）。

该加油站于2019年12月16日取得茂名市应急管理局核发的危险化学品经营许可证，证书编号：粤茂应经〔2019〕0223号；有效日期至2022年12月15日；许可范围：汽油（1630）、柴油[闭杯闪点 $\leq 60^{\circ}\text{C}$]（1674）【备注：三级加油站，其中汽油罐 $20\text{m}^3 \times 1$ 个；柴油罐 $20\text{m}^3 \times 1$ 个】。

该加油站原设有2个单层钢质 20m^3 汽油罐，现其中1个已注水停用，输油管线也已拆除，在用的只有1个单层钢质 20m^3 汽油罐；1个单层钢质 20m^3 柴油罐；2台2油品4枪加油机；针对汽油设置有加油、卸油油气回收处理系统。该加油站的总储存容积为 30m^3 （柴油折半算入总容积），根据《汽车加油加气加氢站技术标准》（GB50156-2021）中3.0.9的划分，该加油站属三级加油站。

该加油站于2016年进行阻隔防爆技术改造，于2016年6月16日至17日通过南阳市爆炸与火灾安全防范重点实验室（国家安全生产防爆电气检测检验甲级机构）的验收，并取得其出具的《广东省汽

车加油（气）站储罐应用阻隔防爆技术验收报告》，编号：1606J001。

该加油站于 2019 年对储罐区进行防渗改造，采用防渗池作为防渗措施。

该加油站配备人员共 6 人，员工上岗前均进行了三级教育，考核合格后上岗。该加油站的法定代表人兼安全生产主要负责人为梁裕，已取得了危险化学品经营单位主要负责人安全资格证书；另设 1 名专职安全管理人员：吴玉叶，已取得危险化学品经营单位安全管理人员资格证书。

该加油站基本情况见表 2.1-1。

表 2.1-1 加油站基本情况表

加油站名称	茂名市茂南区鳌头联营加油站					
加油站地址	市鳌头			联系方式	梁裕/15019369286	
法定代表人	梁裕	安全主要负责人	梁裕	安全管理人员	吴玉叶	
职工人数	6 人	持证上岗人数	2 人	/	/	
占地面积	1689m ²	储存能力	30m ³ （柴油折半算入总容积）	加油站级别	三级	
加油机数量	2 台	加油枪数量	8 支	/	/	
建、构筑物情况	名称	结构类型	耐火等级	层数	高度（m）	占地面积（m ² ）
	加油亭（罩棚）	钢筋混凝土结构	二级	1	4.2（净空）	118
	站房	钢筋混凝土结构	二级	1	4.6	44.5
	配电房	砖混结构	二级	1	3	5
	厕所	砖混结构	二级	1	3	5
	空置瓦房	砖混结构	二级	1	4.6	20
储罐情况	序号	油品名称	单罐容积（m ³ ）台数		材质	形式
	1	0#柴油	20m ³ ×1		单层钢质罐	卧式埋地
	2	92#汽油	20m ³ ×1		单层钢质罐	卧式埋地
主要消防安全设施、器具配备情况	名称	型号、规格	数量	状况	备注	
	推车式干粉灭火器	MFTZ/ABC35	2 具	良好	储罐区	
	手提式干粉灭火器	MFZ/ABC5	8 具	良好	储罐区、加油区、站房	
	二氧化碳灭火器	MT/2	2 具	良好	配电房	
	灭火毯	1.0m×1.0m	6 块	良好	加油区、储罐区	
	消防沙	/	2m ³	良好	储罐区	

主要管理制度名称	全员安全生产责任制【安全生产领导小组安全职责、站长(安全主要负责人)安全职责、安全管理人员安全生产工作职责、班(组)长安全职责、会计安全职责、加油站计量员安全职责、加油员安全职责、收银员安全职责】；化学品安全管理制度【防火防爆管理制度、防止中毒窒息管理制度、防泄漏管理制度】；经营、销售管理制度；安全投入保障制度；安全生产奖惩制度；安全教育培训制度；安全检查及隐患排查制度；应急管理制度；风险管理制度；事故管理制度；职业健康管理制度；安全检查制度；临时动火审批制度；临时用电安全管理规定；安全值班制度；防止静电危害十条规定；岗位操作安全规程【卸油操作规程；加油操作规程；油罐计量操作规程】；配电室安全操作规程。	
加油站法定代表人或负责人签字：		加油站(盖章)： 
	2022年 月 日	2022年 月 日

2.2 加油站地理位置及周边环境

该加油站位于市鳌头。该加油站东北侧为空置民房，属于三类保护物。东侧为 624 县道，属于三级公路。南侧为架空电力线，有绝缘层，贴着居民楼墙面进行铺设，高约 4m；架空通信线，杆高约 4m；居民楼群，独栋建筑物的建筑面积 < 5000m²，属于三类保护物。西侧和北侧为鳌头中心小学体育场，属于重要公共建筑物。

该加油站埋地油罐、加油机、通气管管口与站外建、构筑物的安全间距见下表。

表 2.2-1 汽油(柴油)工艺设备与站外建(构)筑物的安全间距(单位: m)

站外建(构)筑物		站内汽油(柴油)工艺设备		汽油(柴油)埋地油罐		汽油(柴油)通气管管口、加油机	
		三级站		标准	实测		
		标准	实测		标准	通气管管口	加油机
重要公共建筑物	西侧及北侧② 鳌头中心小学体育场	35 (25)	5 (3.5)	35 (25)	4 (4)	22 (22)	
重要公共建筑物出入口	北侧 鳌头中心小学校门③	50 (50)	88 (88)	50 (50)	88 (88)	104 (104)	
民用建筑物	东北侧~~三类保护物 空置民房	7 (6)	7 (10)	7 (6)	12 (12)	7.5 (7.5)	
民用建筑物	南侧~~三类保护物 居民楼群	7 (6)	27 (27)	7 (6)	32 (32)	10 (10)	
三级公路	东侧 624 县道	5 (3)	20 (23)	5 (3)	22 (22)	6 (6)	

8.评价结论

安全评价结论

对茂名市茂南区鳌头联营加油站现状安全评价，得出以下评价结论：

(1) 该加油站经营的汽油为首批重点监管的危险化学品。该加油站经营和储存过程中存在的危险有害因素有火灾爆炸、中毒与窒息、车辆伤害、触电、高处坠落等。该加油站不构成危险化学品重大危险源。

(2) 根据《汽车加油加气加氢站技术标准》（GB50156-2021）和《汽车加油加气站设计与施工规范》（GB50156-2012，2014年版）及《汽车加油加气站设计与施工规范》【GB 50156-2002（2006年版）】对该加油站经营和储存场所的站址选择、站内平面布置、加油工艺及设施、消防设施和给排水、电气、报警和紧急切断系统、建（构）筑物、绿化等方面进行对照检查，均符合规范要求。

(3) 茂名市茂南区鳌头联营加油站证照文书齐全，有茂名市茂南区公安消防大队出具的《复查意见书》，有营业执照、防雷检测报告、危险化学品经营许可证等。

(4) 每个工作班次均配备安全生产管理人员。

(5) 加油站已建立了全员安全生产责任制、危险化学品购销管理制度、危险化学品安全管理制度等管理制度。

(6) 油站站长和安全生产管理人员具有安全资格证书；新员工需进行三级教育培训考核合格后上岗，从业人员定期参加内部培训。

(7) 该加油站制定了生产安全事故应急预案，并定期进行演练。

(8) 参照化工和危险化学品生产经营单位重大生产安全事故隐患判定标准对该加油站进行逐项评价，该加油站均符合要求，不存在重大生产安全事故隐患。

(9) 通过事故树分析可知，加油站火灾爆炸事件的发生有 30 种途径，并且它的发生必然是 30 个最小割集中的某个最小割集的基本事件同时存在的结果。加油站管理人员、操作人员可根据 30 个最小割集中各基本事件的特性及其可能发生的条件采取预防措施，从而保证加油站运行过程的安全。

(10) 经过对该加油站储罐区汽车槽车油罐火灾爆炸危险指数评价得知：油罐车爆炸初评计算结果，火灾爆炸指数 96.8，危险等级属中等，暴露半径为 24.8m，暴露面积为 1931m²。一旦发生火灾、爆炸事故，暴露半径内 58%的财产将可能破坏，如果在火灾区内有操作人员，有可能造成人员伤亡事故。

经过补偿后，火灾爆炸指数 73.6，危险等级为较轻。暴露半径为 18.5m，暴露面积为 1075m²。一旦发生火灾、爆炸事故，暴露半径内 44%的财产将可能破坏，如果在火灾区内有操作人员，有可能造成人员伤亡事故。

因此，该加油站卸车运行中应加强安全管理，采取严格的安全防护措施，并确保各项安全措施有效，才能保证加油站的安全运营。

综合结论：根据加油站安全评价现场检查表评价结果，茂名市茂南区鳌头联营加油站相关证照齐全，生产规章制度健全，各项安全设施和措施完善，符合国家相关法律、法规、标准及规范的规定，其经营条件符合安全的要求。

鳌头加油站现场照片



评价公司人员与油站负责人合照



加油站全貌



鳌头加油站现场照片



储罐区



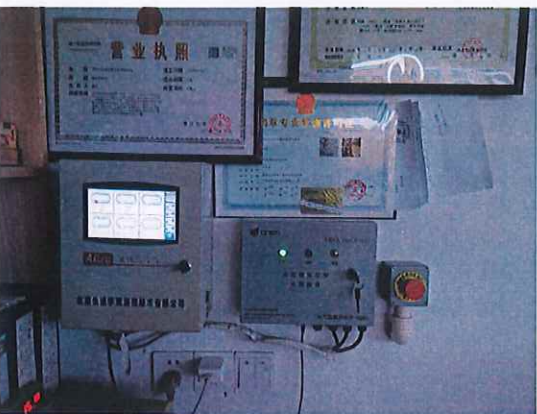
油罐操作井



卸油口



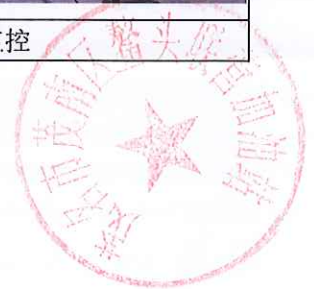
静电接地仪



油管在线渗漏监测系统、液位仪、紧急按钮



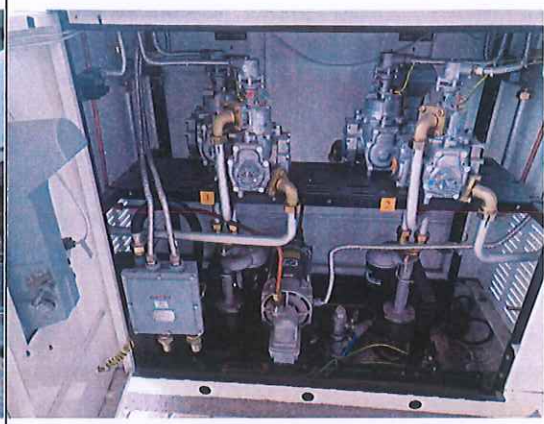
视频监控



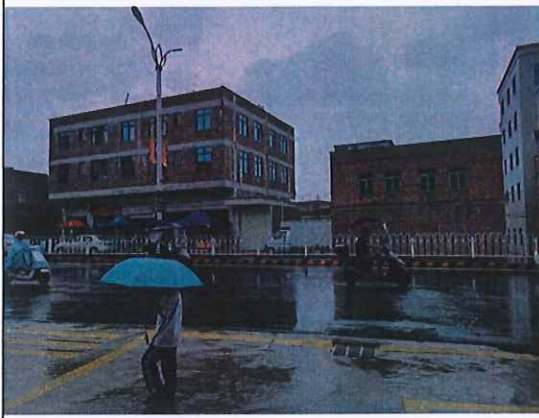
鳌头加油站现场照片



加油机



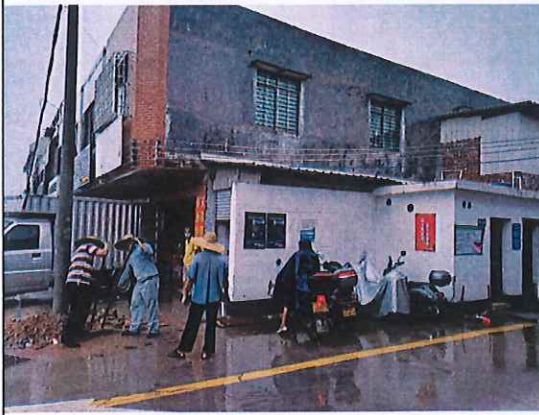
加油机内部



加油站东侧



加油站东北侧



加油站南侧



加油站西侧和北侧

