

《深圳市荣骏加油站有限公司新围分公司安全现状评价》公 示表

编号：HCAP-2023-0204（XP）

深圳市荣骏加油站有限公司新围分公司

安全现状评价报告

广东汇成检测技术股份有限公司

APJ-（粤）-015

2023年11月28日



深圳市荣骏加油站有限公司新围分公司

安全现状评价报告

法定代表人：黄 陈

技术负责人：曹胜强

评价项目负责人：林毅峰



(安全评价机构公章)

深圳市荣骏加油站有限公司新围分公司

安全现状评价报告

参加安全评价人员

	姓名	资格证书号	从业登记号	专业/职称	签名
项目负责人	林毅峰	0800000000205408	007061	化工机械/工程师	林毅峰
项目组成员	林毅峰	0800000000205408	007061	化工机械/工程师	林毅峰
	张立志	0800000000203913	008496	化工工艺	张立志
	赵文朋	S011044000110192002853	036022	安全/工程师	赵文朋
	王斌	S011011000110202000251	041367	自动化	王斌
	何小荣	1200000000301272	027902	电气	何小荣
	李琳	1600000000301479	030431	电气	李琳
报告编制人	林毅峰	0800000000205408	007061	化工机械/工程师	林毅峰
	张立志	0800000000203913	008496	化工工艺	张立志
	赵文朋	S011044000110192002853	036022	安全/工程师	赵文朋
报告审核人	潘杰	1700000000201023	021518	安全/工程师	潘杰
过程控制负责人	谢雄英	S011044000110192002847	025385	安全	谢雄英
技术负责人	曹胜强	1100000000100233	015790	化工工艺/高级工程师	曹胜强

荣骏.X3

2.项目概况

2.1 基本情况

深圳市荣骏加油站有限公司新围分公司（简称“该加油站”），成立于2016年10月09日，于2016年10月09日取得深圳市市场监督管理局核发的《营业执照》，统一社会信用代码：91440300MA5DMBAE6X；住所：深圳市光明新区公明街道新围路口4288号；负责人：麦伟光；类型：有限责任公司分公司；主要经营车用汽油、柴油。

该油站于2005年12月建成，原名为深圳市宝安区公明街道经济发展总公司农机加油站田寮分站，2017年深圳市荣骏加油站有限公司新围分公司与深圳市宝安区公明街道经济发展总公司农机加油站田寮分站签订承包合同，承包期限从2017年6月1日起至2026年2月28日止。自2017年6月1日更名为深圳市荣骏加油站有限公司新围分公司进行经营。

根据深圳市《市人居环境委 市经贸信息委关于印发<深圳市加油站地下油罐防渗改造工作实施方案>的通知》（深人环〔2018〕578号）文件要求该加油站于2019年7月完成了双层油罐和管线的改造。

深圳市荣骏加油站有限公司新围分公司于2021年2月5日取得深圳市应急管理局核发的《危险化学品经营许可证》，登记编号：深应急危化经油字〔2021〕39号，有效期至2024年2月12日，许可经营范围：汽油（1630）、柴油（1674）（备注：二级加油站，汽油罐25m³×3个，柴油罐45m²×2个，加油机5台）***

该加油站现设置有：3个25m³钢质内衬双层汽油罐，2个45m³钢质内衬双层柴油罐；有加油机5台6枪3油品，共计30支加油枪；针对汽油设置有加油、卸油油气回收系统。该加油站的油罐总容积为120m³（柴油罐容积折半计入总容积），根据《汽车加油加气加氢站技术标准》（GB50156-2021）3.0.9的划分，该加油站属二级加油站。

该加油站目前在职人员共20人，员工上岗前均进行了三级安全教育，持证上岗。该加油站的企业法定代表人为麦伟光。该加油站任命郭武伟为油站站长兼任安全主要负责人，已取得危险化学品经营单位主要负责人安全资格证书；另设2名安全管理人员，分别为谢爱群、陈金连，均已取得危险化学品经营单位安全管理人员资格证书。

该加油站自2021年危险化学品经营许可证延期换证后至今的情况变化见表2.1-1，该加油站基本情况见表2.1-2。

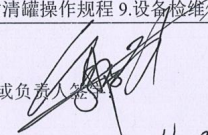

表 2.1-1 加油站自 2021 年经营许可证延期换证后至今情况变化一览表

变化情况说明			
项目	2021 年情况	现在情况	有无改变
企业名称	深圳市荣骏加油站有限公司新围分公司	深圳市荣骏加油站有限公司新围分公司	未改变
注册地址	深圳市光明新区光明街道新围路口 4288 号	深圳市光明新区光明街道新围路口 4288 号	未改变
公司类型	有限责任公司分公司	有限责任公司分公司	未改变
法定代表人	麦伟光	麦伟光	未改变
油站站长 (主要负责人)	叶志雄	郭武伟	已改变
产权情况	租赁	租赁	未改变
经营范围	汽油、柴油	汽油、柴油	未改变
汽油、柴油 设施、设备	25m ³ 钢质内衬双层埋地汽油罐 3 个； 45m ³ 钢质内衬双层埋地柴油罐 2 个； 卸油、加油油气回收系统；	25m ³ 钢质内衬双层埋地汽油罐 3 个； 45m ³ 钢质内衬双层埋地柴油罐 2 个； 卸油、加油油气回收系统；	未改变

	5台6枪加油机； 单层加油管道； 密闭卸油口；发电机。	5台6枪加油机； 单层加油管道； 密闭卸油口；发电机。	
站内建筑	储罐区、加油亭、站房、洗车棚、 辅助用房	储罐区、加油亭、站房、洗车棚、 辅助用房	未改变
周边情况	<p>东侧：宏兴模具钢材杂物房(丙类仓库)和深圳瓶装燃气供应站；</p> <p>南侧：新围路(次干路、支路)和在工地(三类保护物)；</p> <p>西侧：松白路(快速路、主干路)；</p> <p>北侧：新盛华钢材办公室(三类保护物)、新盛华钢材杂物房(丁类仓库)、架空电力线(无绝缘层，杆高12.3m)、杆式变压器(丙类厂房)、太阳路(次干路、支路)和光明区高级中学(重要公共建筑)。</p>	<p>东侧：废品收购站(属于丙、丁、戊类库房，现已征收搬迁为空地)深圳瓶装燃气供应站；</p> <p>南侧：新围路(属次干路、支路)，隔路是在售住宅小区(端慧苑)；</p> <p>西侧：松白路(属快速路、主干路)；</p> <p>北侧：太阳路(属次干路、支路)，太阳路北面是光明新区高级中学(重要公共建筑物)。东北角东北角围墙外有一杆高约20米和杆高12.3m的架空电力线路；在东北角围墙外有一台杆式变压器(电压为10kv,属丙类物品生产厂房)</p>	已改变
<p>注：1.该加油站站长由叶志雄更换为郭武伟，其他经营情况以及站内建筑、设备设施未有发生变化。</p> <p>2.该加油站东侧的废品收购站已撤离，现为空地，北侧新盛华钢材办公室(三类保护物)、新盛华钢材杂物房(丁类仓库)已撤离，其他四周站外建筑未发生改变。</p>			

表 2.1-1 加油站基本情况表

加油站名称	深圳市荣骏加油站有限公司新围分公司			法定代表人	麦伟光	
站长(安全主要负责人)	郭武伟	安全管理人员		谢爱群、陈金连		
加油站地址	深圳市光明新区光明街道新围路口4288号			联系方式	郭武伟 /15814466773	
职工人数	20人	持证上岗人数	20人	/	/	
占地面积	5656.77m ²	储存能力	120m ³ (柴油折半算入总容积)	加油站级别	二级	
建、构筑物情况	加油机数量	5台	加油枪数量	30支	/	/
	名称	结构类型	耐火等级	层数	高度(m)	建筑面积(m ²)
	加油亭(加油亭)	框架结构	二级	1	6	243.8
	站房	砖混结构	二级	1	6	122.2
	辅助用房	砖混结构	二级	1	4	126.4
储罐情况	序号	油品名称及编号	单罐容积(m ³)台数		材质	形式
	1	0号柴油	45m ³ ×2		SF 双层	卧式埋地
	2	92号汽油	25m ³ ×1		SF 双层	卧式埋地
	3	95号汽油	25m ³ ×1		SF 双层	卧式埋地
	4	98号汽油	25m ³ ×1		SF 双层	卧式埋地
主要消防	名称	型号、规格	数量	状况	备注	
	推车式干粉灭火器	MFTZ/ABC35	2具	良好	油罐区、卸油口	

安全设施、器具 配备情况	手提式干粉灭火器	MFZ/ABC5	21具	良好	加油岛、站房、辅助用房
	二氧化碳灭火器	MT/3	1具	良好	配电间
	灭火毯	/	8块	良好	消防器材箱
	消防沙	/	3m ³	良好	储罐区
	消防桶	--	4个	良好	消防器材箱
	消防锹	--	4把	良好	消防器材箱
	消防铲	--	4把	良好	消防器材箱
主要安全 管理制度 操作规程	1.安全生产责任考核及奖惩管理制度; 2.识别和获取适用的法律法规、标准及其他要求管理制度 3.安全生产会议管理制度 4.安全生产培训教育管理制度 5.管理制度评审和修订制度 6.特种作业人员管理制度 7.关键装置和重点部位安全管理制度 8.隐患排查治理制度 9.风险评价、评定管理制度 10.应急救援预案演练管理制度 11.消防、防火、防爆、禁烟管理制度 12.安全作业管理制度 13.危险化学品安全管理制度 14.设备、设施管理制度 15.设备、设施检维修管理制度 16.生产设施拆除和报废管理制度 17.劳动防护用品管理制度 18.标准化自评管理制度 19.生产投入和保障管理制度 20.全产费用提取、使用管理制度 21.承包商管理制度 22.供应商管理制度 23.日常、季度、节假日等安全检查制度 24.从业人员持证上岗制度 25.安全生产事故应急管理制度 26.安全生产事故处理及报告管理制度 27.消防安全管理制度 28.职业危害管理制度(防治、告知、申报、宣传教育培训、档案管理、) 29.应急预案管理制度 30.风险性作业管理制度 31.动火作业安全管理规定 32.进入受限空间作业管理制度 33.高处作业安全管理制度 34.临时用电安全管理制度 35.破土作业安全管理制度 36.断路作业安全管理制度 37.吊装作业安全管理制度 38.抽堵盲板作业安全管理制度 39.变更管理制度 40.值班管理制度 41.安全生产反三违管理制度 42.安全生产例会制度 43.有较发危险、危害因素场所安全设备、设施的安全管理制度 44.安全事故应急工作责任制 45.领导带班、值班管理制度 46.安全生产档案管理制度 47.安全生产岗位检查制度 48.专业性安全检查制度 49.电气检查管理制度 50.交接班管理制度 51.危险化学品购销管理制度 52.风险辨识和分级管控制度; 1.加油作业安全操作规程 2.装卸油料安全操作规程 3.加油站计量操作规程 4.发电机安全操作规程 5.电气设备检维修安全操作规程 6.变、配电房安全操作规程 7.加油站巡检操作规程 8.加油站清罐操作规程 9.设备检维修作业操作规程 10.有限空间作业操作规程				
加油站法定代表人或负责人签字					加油站 (盖章):
	2023年11月28日				 2023年11月28日

2.2 加油站地理位置及周边环境

该加油站位于深圳市光明新区公明街道新围路口 4288 号。该加油站座东朝西。加油站东面围墙外是废品收购站（属于丙、丁、戊类库房，现已征收搬迁为空置地）和深圳瓶装燃气供应站，供应站内建

8.评价结论

通过对深圳市荣骏加油站有限公司新围分公司进行现状安全评价，得出以下评价结论：

- 1.该加油站经营的汽油为首批重点监管的危险化学品。
- 2.该加油站不构成危险化学品重大危险源。
- 3.该加油站经营和储存过程中存在的危险有害因素有火灾爆炸、中毒和窒息、车辆伤害、触电、高处坠落、物体打击等。
- 4.该加油站埋地储罐、储罐操作井、隔油池和化粪池等属于受限空间，存在中毒和窒息风险。
- 5.该加油站位于深圳市光明新区公明街道新围路口 4288 号，周边 100m 范围内有光明新区高级中学和住宅小区，属于人员密集场所，故其风险等级级别为“黄色等级”。
- 6.根据《汽车加油加气加氢站技术标准》（GB50156-2021）、《汽车加油加气站设计与施工规范》（GB50156-2012，2014 年版）对该加油站经营和储存场所的站址选择、站内平面布置、加油工艺及设施、消防设施和给排水、电气、报警和紧急切断系统、建（构）筑物、绿化等方面进行对照检查，均符合规范要求。
- 7.参照化工和危险化学品生产经营单位重大生产安全事故隐患判定标准对该加油站进行逐项判定，不存在重大生产安全事故隐患。
- 8.油站站长和安全管理人員具有安全资格证书；新员工需进行三级教育培训考核合格后上岗，从业人员定期参加内部培训；每个工作班次均配备安全生产管理人员。

10.深圳市荣骏加油站有限公司新围分公司证照文书齐全，有营业执照、消防验收意见书、防雷检测报告、危险化学品经营许可证等。

11.加油站已建立了全员安全生产责任制、危险化学品购销管理制度、危险化学品安全管理制度等管理制度等。

12.该加油站已编制生产安全事故应急预案，并通过相关专家评审，于2023年3月24日在深圳市光明区应急管理局完成备案，并定期进行演练。

13.通过事故树分析可知，加油站火灾爆炸事件的发生有30种途径，并且它的发生必然是30个最小割集中的某个最小割集的基本事件同时存在的结果。加油站管理人员、操作人员可根据30个最小割集中各基本事件的特性及其可能发生的条件采取预防措施，从而保证加油站运行过程的安全。

14.经过对该加油站储罐区汽车槽车油罐火灾爆炸危险指数评价得知：油罐车爆炸初评计算结果，火灾爆炸指数100.8，危险等级属中等，暴露半径为25.8m，暴露面积为2090m²。一旦发生火灾、爆炸事故，暴露半径内60%的财产将可能破坏，如果在火灾区内有操作人员，有可能造成人员伤亡事故。

经过补偿后，火灾爆炸指数72.6，危险等级为较轻。暴露半径为18.6m，暴露面积为1086m²。一旦发生火灾、爆炸事故，暴露半径内43%的财产将可能破坏，如果在火灾区内有操作人员，有可能造成人员伤亡事故。

因此，该加油站卸车运行中应加强安全管理，采取严格的安全防护措施，并确保各项安全措施有效，才能保证加油站的安全运营。

综合结论：根据深圳市荣骏加油站有限公司新围分公司安全现状评价现场检查表评价结果和危险化学品经营许可证应具备的条件分析，深圳市荣骏加油站有限公司新围分公司的安全生产现状符合国家现行的相关安全生产

法律、法规及规范、标准规定的要求，符合申请危险化学品经营许可证换证的要求。



深圳市荣骏加油站有限公司新围分公司现场照片



评价公司人员与油站人员合照



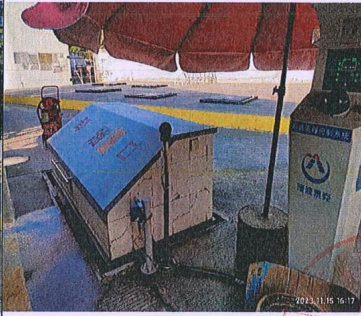
加油站全貌



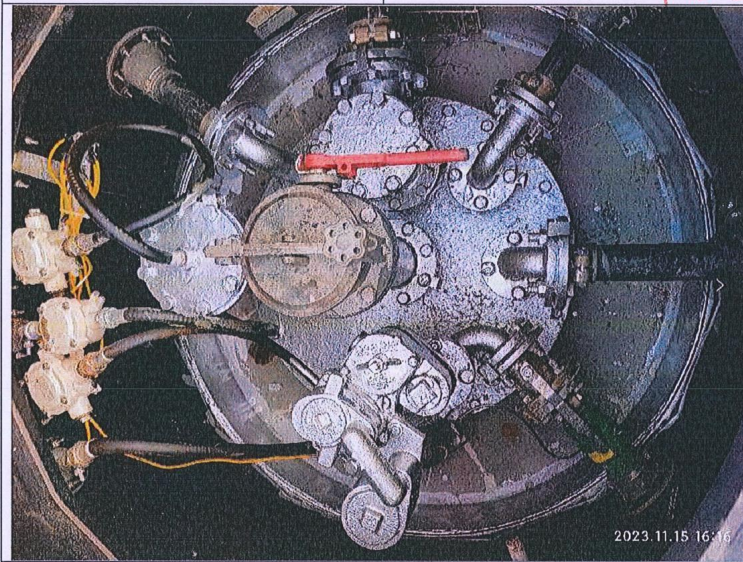
深圳市荣骏加油站有限公司新围分公司现场照片



储罐区



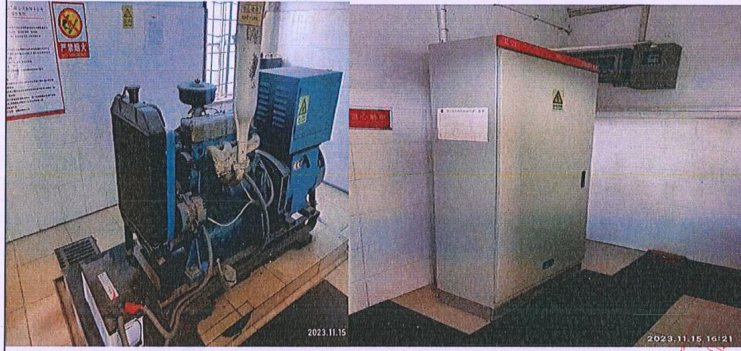
卸油口



油罐操作井



深圳市荣骏加油站有限公司新围分公司现场照片



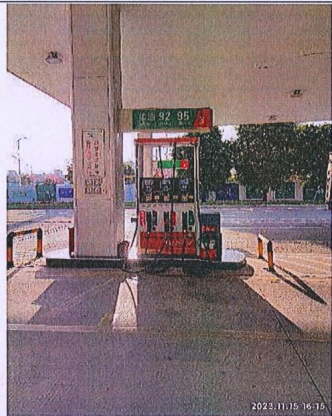
发配电间



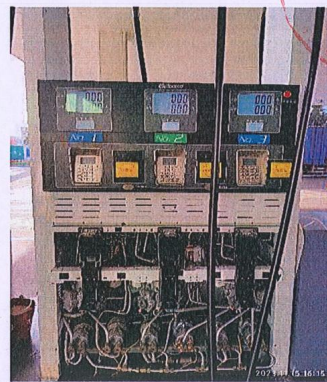
渗漏检测仪



视频监控



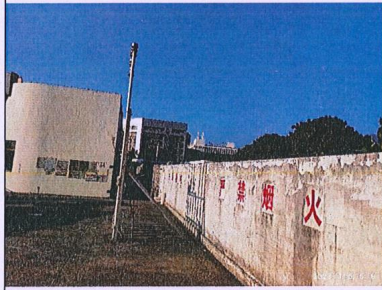
加油机



加油机内部



深圳市荣骏加油站有限公司新围分公司现场照片



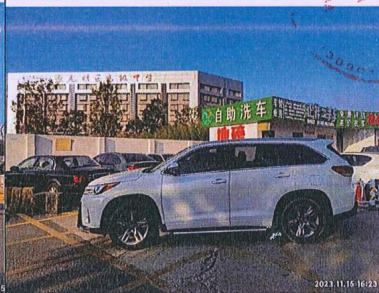
加油站东侧



加油站南侧



加油站西侧



加油站西北侧

