

《深圳市佳运乐加油站有限公司安全现状评价》公示表

编号：HCAP-2024-0092（XP）

深圳市佳运乐加油站有限公司

安全现状评价报告

广东汇成检测技术股份有限公司

APJ-(粤)-015

2024年06月13日

深圳市佳运乐加油站有限公司

安全现状评价报告

法定代表人：黄 陈

技术负责人：曹胜强

评价项目负责人：林毅峰



(安全评价机构公章)

深圳市佳运乐加油站有限公司
安全现状评价报告
参加安全评价人员

	姓名	资格证书号	从业登记号	专业/职称	签名
项目负责人	林毅峰	0800000000205408	007061	化工机械/工程师	林毅峰
项目组成员	林毅峰	0800000000205408	007061	化工机械/工程师	林毅峰
	游海	S011044000110191001084	030225	化工工艺	游海
	黄倩雯	S011044000110193002130	035993	安全	黄倩雯
	王斌	S011011000110202000251	041367	自动化	王斌
	何小荣	1200000000301272	027902	电气	何小荣
报告编制人	林毅峰	0800000000205408	007061	化工机械/工程师	林毅峰
	游海	S011044000110191001084	030225	化工工艺	游海
	黄倩雯	S011044000110193002130	035993	安全	黄倩雯
报告审核人	潘杰	1700000000201023	021518	安全/工程师	潘杰
过程控制负责人	韩效栋	1600000000301592	030430	机械	韩效栋
技术负责人	曹胜强	1100000000100233	015790	化工工艺/高级工程师	曹胜强

2.项目概况

2.1 基本情况

深圳市佳运乐加油站有限公司（以下简称“该加油站”）在深圳市市场监督管理局注册成立，成立日期：2003年02月27日，统一社会信用代码：914403007466245734，法定代表人：魏江平，经营范围为成品油零售，住所：深圳市宝安区新安街道兴东社区宝石路4号佳运乐加油站101。

该加油站占地面积1593 m²，土地产权归属深圳市新未来实业发展有限公司。使用年限至2038年12月22日止。

深圳市佳运乐加油站有限公司已取得《危险化学品经营许可证》，登记编号为深应急危化经油字（2023）295号，有效期限2021年10月14日至2024年10月13日。该加油站许可经营范围：汽油（1630）、柴油（1674）（备注：二级加油站，汽油罐30m³×3个、柴油罐30m³×1个，加油机4台）***，该加油站油罐总容积为105m³（柴油罐容积折半计入总容积），根据《汽车加油加气加氢站技术标准》（GB50156-2021）3.0.9的划分，该加油站属二级加油站。

该加油站现设置有：3个30m³钢质单层汽油罐，1个30m³钢质单层柴油罐，采用混凝土浇封作为储罐防渗措施，并对加油站汽油、柴油油罐进行混凝土浇封埋地油罐抗渗性检测，取得检测报告，结论为“深圳市佳运乐加油站浇封埋地油罐外覆包封混凝土的抗渗透性能满足规范要求，抗渗性能良好，该外覆混凝土强度满足相关规范要求，环境对该混凝土强度影响较低，能够对油罐储油泄漏起到防渗保护作用”。

用，符合《中华人民共和国水污染防治法》中的相关要求。”。2024年5月利旧卸油回收管线及加油油气回收系统（分散式），新增三次油气回收系统。

该加油站目前在职人员共22人，员工上岗前均进行了三级安全教育，持证上岗。该加油站的企业法定代表人为魏江平。该加油站任命李丽琴为油站站长兼任安全主要负责人，已取得危险化学品经营单位主要负责人安全资格证书；另设3名安全管理人员，分别为江国怀、谢志富、张桂水，均已取得危险化学品经营单位安全管理人员资格证书。

该加油站自2021年危险化学品经营许可证延期换证后至今的情况变化见表2.1-1，该加油站基本情况见表2.1-2。

表 2.1-1 加油站自 2021 年经营许可证延期换证后至今情况变化一览表

变化情况说明			
项目	2021 年情况	现在情况	有无改变
企业名称	深圳市佳运乐加油站有限公司	深圳市佳运乐加油站有限公司	未改变
注册地址	深圳市宝安区新安街道兴东社区 宝石路4号佳运乐加油站101	深圳市宝安区新安街道兴东社区宝 石路4号佳运乐加油站101	未改变
公司类型	有限责任公司	有限责任公司	未改变
法定代表人	魏江平	魏江平	未改变
油站站长 (主要负责人)	魏永建	李丽琴	已改变
产权情况	自有	自有	未改变
经营范围	汽油、柴油	汽油、柴油	未改变
汽油、柴油 设施、设备	30m ³ 埋地汽油储罐3个； 30m ³ 埋地柴油储罐1个； 4台加油机，共28支加油枪； 卸油、加油油气回收系统。	30m ³ 埋地汽油储罐3个； 30m ³ 埋地柴油储罐1个； 4台加油机，共28支加油枪； 卸油、加油油气回收系统； 三次油气回收系统。	已改变
站内建筑	储罐区、加油亭、站房、洗车机	储罐区、加油亭、站房、洗车机	未改变
周边情况	东面：倚天苑住宅小区； 南面：宝石路；	东面：倚天苑住宅小区； 南面：宝石路；	已改变

	西面：市政管理处废弃库房； 北面：东方红印刷厂、员工宿舍、 杂物仓库。	西面：在建工地； 北面：在建工地。
注：1.该加油站新增三次油气回收设施；北面建筑由东方红印刷厂、员工宿舍变为在建工地；西面建筑由市政管理废弃库房变为在建工地。其它经营情况以及站内建筑、设备设施未有发生变化。		

表 2.1-1 加油站基本情况表

加油站名称	深圳市佳运乐加油站有限公司			法定代表人	魏江平	
站长（安全主要负责人）	李丽琴	安全管理人员		江国怀、谢志富、张桂水		
加油站地址	深圳市宝安区新安街道兴东社区宝石路4号 佳运乐加油站101			联系方式	李丽琴 /13430704767	
职工人数	22人	持证上岗人数	4人		/	/
占地面积	1593m ²	储存能力	油：105m ³ （柴油折半算入总容积）		加油站级别	二级
加油机数量		4台	加油枪数量	28支	竣工验收时间	2007
建、构 筑物 情况	名称	结构类型	耐火等级	层数	高度（m）	建筑面积（m ² ）
	加油区罩棚	钢混结构	二级	1	有效高度6	165.75
	站房	钢混结构	二级	2	7	264
储 罐 情 况	序号	油品名称及编号	单罐容积（m ³ ）台数		材质	形式
	1	0号柴油	30×1		钢制单层	卧式埋地
	2	92号汽油	30×1		钢制单层	卧式埋地
	3	95号汽油	30×1		钢制单层	卧式埋地
	4	98号汽油	30×1		钢制单层	卧式埋地
主要消防 安全设施、 器具 配备情况	名称	型号、规格	数量	状况	备注	
	推车式干粉灭火器	MFTZ/ABC35	4具	良好	加油区、卸油区	
	手提式干粉灭火器	MFZ/ABC5	40具	良好	加油区、配电房、卸油区	
	手提式泡沫灭火器	MJPZ65L	6具	良好	加油区	
	灭火毯	1m×1m	10块	良好	加油区、卸油区	
	消防沙	/	2m ³	良好	卸油区	
	消防桶	--	4个	良好	卸油区	
	消防栓	--	2个	良好	站内	
消防铲	--	4把	良好	卸油区		
主要安全管理 制度 操作规程	全员安全生产责任制、主要负责人安全生产责任制、分管安全负责人责任制、安全生产管理人员责任制、各职能部门安全生产责任制、各生产岗位安全生产责任制、危险化学品购销管理制度、危险化学品安全管理制度、危险化学品防火管理制度、危险化学品防爆管理制度、危险化学品防中毒管理制度、危险化学品防泄漏管理制度、安全投入保障制度、安全生产奖惩制度、安全生产教育培训制度、隐患排查治理制度、安全风险管理制度、应急管理制度、事故管理制度、职业卫生管理制度、安全管理制度、岗位操作安全规程定期修订制度、临时动火审批制度、临时用电安全管理制度、安全值班制度、防止静电危害十条规定、一、二、三次油气回收系统的日常检查、维护保养管理制度、加油安全操作规程、卸油安全操作规程、量油安全操作规程、检维修安全操作规程等。					

加油站法定代表人或负责人签字： 2024年6月13日	加油站（盖章）：  2024年6月13日
-----------------------------------	--

2.2 加油站地理位置及周边环境

深圳市佳运乐加油站有限公司位于深圳市宝安区新安街道兴东社区宝石路4号。该加油站东面为倚天苑住宅小区（总建筑面积超过5000 m²的居住建筑，按二类保护物进行评价）；南面为宝石路（城市主干路）；西面为在建工地（按三类保护物进行评价）；北面为在建工地（按三类保护物进行评价）。具体见附件平面图所示。

该加油站东、西、北面设置不低于2.2m的非燃烧实体墙与外界隔开，入口设在加油站的东南侧，出口设在加油站西南侧。站内通道畅通，出入口宽阔，有利于车辆进出站和人员疏散。

该加油站埋地油罐、通气管管口、加油机与站外建、构筑物安全间距见下表。

表 2.2-1 汽油（柴油）工艺设备与站外建（构）筑物的安全间距（单位：m）

站外建（构）筑物		汽油（柴油）埋地油罐		汽油（柴油）通气管管口、加油机、油气回收装置			
		二级站		标准	实测		
		标准	实测		通气管管口	油气回收装置	加油机
民用建筑	二类保护物 (东面倚天苑住宅小区)	11 (6)	24 (24)	8.5 (6)	22 (22)	31.6 (31.6)	22.4 (22.4)
	三类保护物 (西面在建工地)	8.5 (6)	24 (24)	7 (6)	30 (30)	16.9 (16.9)	19.9 (19.9)
	三类保护物 (北面在建工地)	8.5 (6)	37 (34)	7 (6)	35.5 (35.5)	44 (44)	35 (35)
城市主干路	南面宝石路	5.5 (3)	16.8 (25.8)	5 (3)	17.5 (17.5)	16.5 (16.5)	17 (17)

注：①上表中标准数据为《汽车加油加气加氢站技术标准》（GB50156-2021）

8.评价结论

通过对深圳市佳运乐加油站有限公司进行现状安全评价，得出以下评价结论：

- 1.该加油站经营的汽油为首批重点监管的危险化学品。
- 2.该加油站不构成危险化学品重大危险源。
- 3.该加油站经营和储存过程中存在的危险有害因素有火灾爆炸、中毒和窒息、车辆伤害、触电、高处坠落、物体打击等。
- 4.该加油站埋地储罐、隔油池和化粪池等属于受限空间，存在中毒和窒息风险。
- 5.该加油站位于深圳市宝安区新安街道兴东社区宝石路4号，周边100m范围内有人员密集场所倚天苑住宅小区，故其风险等级级别为“黄色等级”。
- 6.根据《汽车加油加气加氢站技术标准》（GB50156-2021）、《汽车加油加气站设计与施工规范》（GB50156-2012，2014年版）和《汽车加油加气站设计与施工规范》（GB50156-2002）对该加油站经营和储存场所的站址选择、站内平面布置、加油工艺及设施、消防设施和给排水、电气、报警和紧急切断系统、建（构）筑物、绿化等方面进行对照检查，均符合规范要求。
- 7.参照化工和危险化学品生产经营单位重大生产安全事故隐患判定标准对该加油站进行逐项判定，不存在重大生产安全事故隐患。
- 8.油站站长和安全管理人員具有安全资格证书；新員工需进行三级教育培训考核合格后上岗，从业人员定期参加内部培训；每个工作班次均配备安全生产管理人员。
- 10.深圳市佳运乐加油站有限公司证照文书齐全，有营业执照、消防验收

意见书、防雷检测报告、危险化学品经营许可证等。

11.加油站已建立了全员安全生产责任制、危险化学品购销管理制度、危险化学品安全管理制度等管理制度等。

12.该加油站已编制生产安全事故应急预案，并通过相关专家评审，于2021年07月21日在深圳市宝安区应急管理局完成备案，并定期进行演练。

13.通过事故树分析可知，加油站火灾爆炸事件的发生有30种途径，并且它的发生必然是30个最小割集中的某个最小割集的基本事件同时存在的结果。加油站管理人员、操作人员可根据30个最小割集中各基本事件的特性及其可能发生的条件采取预防措施，从而保证加油站运行过程的安全。

14.经过对该加油站储罐区汽车槽车油罐火灾爆炸危险指数评价得知：油罐车爆炸初评计算结果，火灾爆炸指数98.72，危险等级属中等，暴露半径为25.28m，暴露面积为2006.7m²。一旦发生火灾、爆炸事故，暴露半径内52%的财产将可能破坏，如果在火灾区内有操作人员，有可能造成人员伤亡事故。

经过补偿后，火灾爆炸指数73.05，危险等级为较轻。暴露半径为18.71m，暴露面积为1101.0m²。一旦发生火灾、爆炸事故，暴露半径内38%的财产将可能破坏，如果在火灾区内有操作人员，有可能造成人员伤亡事故。

因此，该加油站卸车运行中应加强安全管理，采取严格的安全防护措施，并确保各项安全措施有效，才能保证加油站的安全运营。

综合结论：根据深圳市佳运乐加油站有限公司安全现状评价现场检查表评价结果和危险化学品经营许可证应具备的条件分析，深圳市佳运乐加油站有限公司的安全生产现状符合国家的相关安全生产法律、法规及规范、标准

规定的要求，符合申请危险化学品经营许可证换证的要求。



佳运乐加油站现场照片

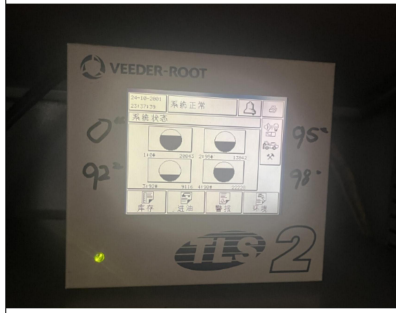


项目负责人：林毅峰；现场勘查日期：2024. 5. 16



加油站全貌

佳运乐加油站现场照片



液位仪



卸油口



紧急按钮



汽油罐操作井



配电房



发电机

佳运乐加油站现场照片



站内室外变压器



站内洗车房



加油机



加油机内部



三次油气回收装置



急停按钮