

编号：HCAP-2024-0096（XP）

龙门县王坪镇塘厦加油站有限公司

安全现状评价报告

广东汇成检测技术股份有限公司

APJ-（粤）-015

2024年08月05日

龙门县王坪镇塘厦加油站有限公司

安全现状评价报告

法定代表人：黄 陈

技术负责人：曹胜强

评价项目负责人：林毅峰

2024年08月05日

(安全评价机构公章)



2.项目概况

2.1 基本情况

龙门县王坪镇塘厦加油站有限公司（以下简称“该加油站”），成立于2004年07月15日，并于2021年09月15日完成《营业执照》变更，登记机关：龙门县市场监督管理局，统一社会信用代码：914413247122812699；类型：有限责任公司（自然人投资或控股）；法定代表人：唐裔森；注册资本：人民币叁拾陆万元；营业期限：长期；住所：龙门县王坪镇青溪村委山厦村（金龙大道山下围前）；经营范围：主要经营车用汽油、柴油（详情见附件营业执照）。

该加油站土地使用面积为1481.09m²，使用权和经营权为唐德用单独所有（现已交由其子--唐裔森进行经营），使用期限为1993年12月23日起2033年12月22日止（零售商业用地）。

因政策更新，该加油站于2023年3月10日完成《危险化学品经营许可证》变更，发证机关：龙门县应急管理局；编号：粤龙危化经字（2023）000036号；企业住所：龙门县王坪镇青溪村委山厦村（金龙大道山下围前）；企业法定代表人：唐裔森；经营方式：带有储存设施经营（无自助加油业务）；许可范围：汽油、柴油***（备注：二级加油站，其中汽油罐50m³×1个、30m³×2个；柴油罐50m³×1个）；有效期限：2021年9月1日至2024年8月31日。

该加油站现设置有：50m³SF 双层汽油罐1个（一罐两舱：一舱为30m³、一舱为20m³）；30m³SF 双层汽油罐2个；50m³SF 双层柴油罐1个；4台6枪加油机，共计24支加油枪；针对汽油设置有加

油、卸油油气回收处理系统。该加油站的总储存容积为 135m³（柴油折半算入总容积），根据《汽车加油加气加氢站技术标准》（GB50156-2021）中 3.0.9 的划分，该加油站属二级加油站。


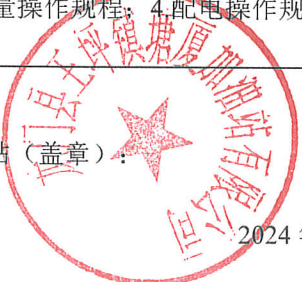
该加油站配备人员共 9 人，员工上岗前均进行了三级教育，考核合格后上岗。该加油站的法定代表人兼安全生产主要负责人为唐裔森，已取得危险化学品经营单位主要负责人安全资格证书；另设 2 名专职安全管理人员--廖桂珍、张智毅，均已取得危险化学品经营单位安全管理人员资格证书。

该加油站自 2021 年换证后至今的情况变化见表 2.1-1，基本情况见表 2.1-2。

表 2.1-1 加油站自 2021 年换证后至今情况变化一览表

变化情况说明			
项目	2021 年情况	现在情况	是否改变
企业名称	龙门县王坪镇塘厦加油站有限公司	龙门县王坪镇塘厦加油站有限公司	未改变
地址	龙门县龙城街道青溪村委山厦村 (金龙大道 山下围前)	龙门县龙城街道青溪村委山厦村 (迎宾大道 山下围前)	已改变
类型	有限责任公司 (自然人投资或控股)	有限责任公司 (自然人投资或控股)	未改变
法定代表人	唐裔森	唐裔森	未改变
安全生产 主要负责人	唐裔森	唐裔森	未改变
产权情况	自有	自有	未改变
经营范围	汽油、柴油	汽油、柴油	未改变
油站级别	二级	二级	未改变
汽油、柴油 相关 设施、设备	50m ³ SF 双层汽油罐 1 座(一罐两舱, 一舱 30m ³ 、一舱 20m ³); 30m ³ SF 双层汽油罐 2 座; 50m ³ SF 双层柴油罐 1 座; 4 台 6 枪加油机; 双层输油管道; 汽油加油、卸油油气回收系统。	50m ³ SF 双层汽油罐 1 座(一罐两 舱, 一舱 30m ³ 、一舱 20m ³); 30m ³ SF 双层汽油罐 2 座; 50m ³ SF 双层柴油罐 1 座; 4 台 6 枪加油机; 双层输油管道; 汽油加油、卸油油气回收系统。	未改变
周边情况	东侧: 林地; 南侧: 架空电力线路(有绝缘层); 居民楼群; 西侧: 金龙大道 ; 北侧: 空地 。	东侧: 林地; 南侧: 架空电力线路(有绝缘层); 居民楼群; 西侧: 迎宾大道 ; 北侧: 居民楼 。	已改变
备注	该加油站西侧的“金龙大道”现更名为“迎宾大道”; 该加油站北侧的空地现已建设 1 栋 9 层的居民楼; 综上所述, 该加油站内部经营状况和设施设备情况以及站外其他建构物未有变化。		

表 2.1-2 加油站基本情况表

加油站名称	龙门县王坪镇塘厦加油站有限公司						
加油站地址	龙门县龙城街道青溪村委山厦村（迎宾大道山下围前）						
负责人	唐裔森	安全管理人员	廖桂珍、张智毅	联系方式	唐裔森/18928350068		
职工人数	9 人		培训上岗人数	9 人		加油站级别	二级
占地面积	1481.09m ²	储存能力	135m ³ （柴油折半算入总容积）		/	/	
加油机数量	4 台		加油枪数量	24 支		/	/
建、构筑物情况	名称	结构类型	耐火等级	层数	高度（m）	面积/m ²	
	加油亭（罩棚）	砼柱钢板结构	二级	1	5.8（净空）	180.5	
	站房（营业室）	钢筋混凝土结构	二级	2	7.8	265.92	
储罐情况	序号	油品名称及编号	单罐容积（m ³ ）台数		材质	形式	
	1	95 号汽油	30m ³ ×1		SF 双层罐	卧式埋地	
	2	92 号汽油	20m ³ ×1	一罐两舱， 一舱 30m ³ 一舱 20m ³	SF 双层罐	卧式埋地	
	3	92 号汽油	30m ³ ×1		SF 双层罐	卧式埋地	
	4	0 号柴油	50m ³ ×1		SF 双层罐	卧式埋地	
	5	92 号汽油	30m ³ ×1		SF 双层罐	卧式埋地	
主要消防安全设施、器具配备情况	名称	型号、规格	数量	状况	备注		
	推车式干粉灭火器	MFTZ/ABC35	2 具	良好	卸油区		
	手提式干粉灭火器	MF/ABC5	8 具	良好	加油区		
	手提式干粉灭火器	MF/ABC4	8 具	良好	站房、卸油区		
	二氧化碳灭火器	MT/5	2 具	良好	发电间、配电房		
	灭火毯	1.0m×1.0m	8 块	良好	加油区、卸油区		
	消防沙	/	2m ³	良好	卸油区		
安全生产责任制	1.加油站安全生产领导小组安全职责；2.加油站主要负责人（站长）安全职责；3.加油站安全管理人员安全生产工作职责；4.加油站班（组）长安全职责；5.会计安全职责；6.加油站计量员安全职责；7.加油站加油员安全职责；8.收银员安全职责。						
主要管理制度名称	1.安全生产领导小组；2.安全生产责任制；3.化学品安全管理制度（防火防爆管理制度，防止中毒窒息管理制度，防泄漏管理制度）；4.经营、销售管理制度；5.安全投入保障制度；6.安全生产奖惩制度；7.安全教育培训制度；8.安全检查及隐患排查制度；9.应急管理制度；10.风险管理制度；11.事故管理制度；12.职业健康管理制度；13.安全检查制度；14.临时动火审批制度；15.临时用电安全管理规定；16.安全值班制度；17.防止静电危害十条规定；18.受限空间作业管理制度；19.岗位操作安全规程。						
主要操作规程名称	1.卸油操作规程；2.加油操作规程；3.油罐计量操作规程；4.配电操作规程；5.发电机操作规程。						
加油站法定代表人或负责人签字：	 2024 年 8 月 5 日		加油站（盖章）：  2024 年 8 月 5 日				

8. 评价结论

针对龙门县王坪镇塘厦加油站有限公司进行现状安全评价，得出以下评价结论：

1.该加油站经营的汽油为首批重点监管的危险化学品。

2.该加油站不构成危险化学品重大危险源。

3.该加油站经营过程中最主要的危险是火灾、爆炸危险，还存在车辆伤害、中毒和窒息、触电、高处坠落、物体打击、机械伤害等危险有害因素。

4.该加油站埋地储罐、隔油池、化粪池等属于受限空间，存在中毒和窒息风险。

5.该加油站位于龙门县龙城街道青溪村委山厦村（迎宾大道山下围前），周边不涉及人员密集场所，故其风险等级级别为“蓝色等级”。

6.根据《汽车加油加气加氢站技术标准》（GB50156-2021）对该加油站经营和储存场所的站址选择、站内平面布置、加油工艺及设施、消防设施和给排水、电气、报警和紧急切断系统、建（构）筑物、绿化等方面进行对照检查，均符合规范要求。

7.参照化工和危险化学品生产经营单位重大生产安全事故隐患判定标准对该加油站进行逐项判定，不存在重大生产安全事故隐患。

8.该加油站证照文书齐全，有营业执照、消防验收意见书、防雷检测报告、危险化学品经营许可证等。

9.该加油站站长和安全管理人員具有安全资格证书；新员工需进行三级教育培训考核合格后上岗，从业人员定期参加内部培训。

10.该加油站已建立了全员安全生产责任制、危险化学品购销管理制度、危险化学品安全管理制度等管理制度。

11.每个工作班次均配备安全生产管理人员。

12.该加油站已制定了生产安全事故应急预案，于2024年06月14日在龙门县应急管理局完成备案，并定期进行演练。

13.通过事故树分析可知，加油站火灾爆炸事件的发生有30种途径，并且它的发生必然是30个最小割集中的某个最小割集的基本事件同时存在的结果。加油站管理人员、操作人员可根据30个最小割集中各基本事件的特性及其可能发生的条件采取预防措施，从而保证加油站运行过程的安全。

14.经过对该加油站储罐区汽车槽车油罐火灾爆炸危险指数评价得知：油罐车爆炸初评计算结果，火灾爆炸指数97.6，危险等级属中等，暴露半径为25m，暴露面积为1963m²。一旦发生火灾、爆炸事故，暴露半径内60%的财产将可能破坏，如果在火灾区内有操作人员，有可能造成人员伤亡事故。

经过补偿后，火灾爆炸指数72.2，危险等级为较轻。暴露半径为18.5m，暴露面积为1075m²。一旦发生火灾、爆炸事故，暴露半径内44%的财产将可能破坏，如果在火灾区内有操作人员，有可能造成人员伤亡事故。

因此，该加油站卸车运行中应加强安全管理，采取严格的安全防护措施，并确保各项安全措施有效，才能保证加油站的安全运营。

综合结论：根据加油站安全评价现场检查表评价结果，龙门县王坪镇塘厦加油站有限公司相关证照齐全，生产规章制度健全；生产安全条件符合《汽车加油加气加氢站技术标准》（GB50156-2021）的相关规定要求；经营条件符合《危险化学品经营许可证管理办法》（安全监管总局令第55号，第79号修订）的相关规定要求，符合延期换证的安全条件。

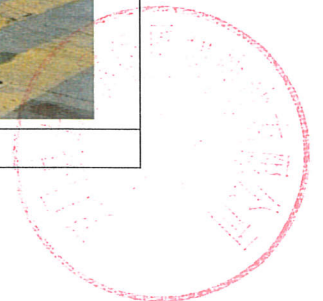
龙门塘厦加油站现场照片



安评公司人员与油站人员合照



加油站全貌



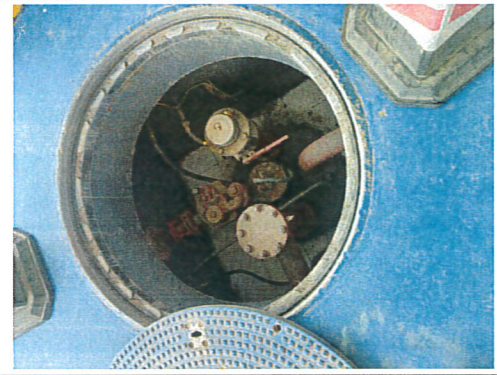
龙门塘厦加油站现场照片



加油区及储罐区



卸油区



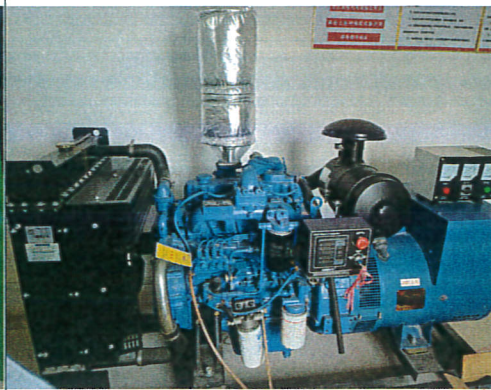
储罐操作井



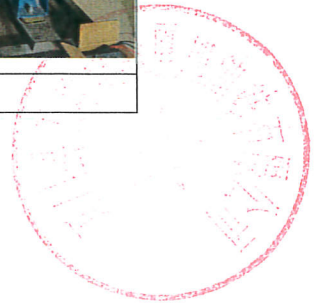
卸油口



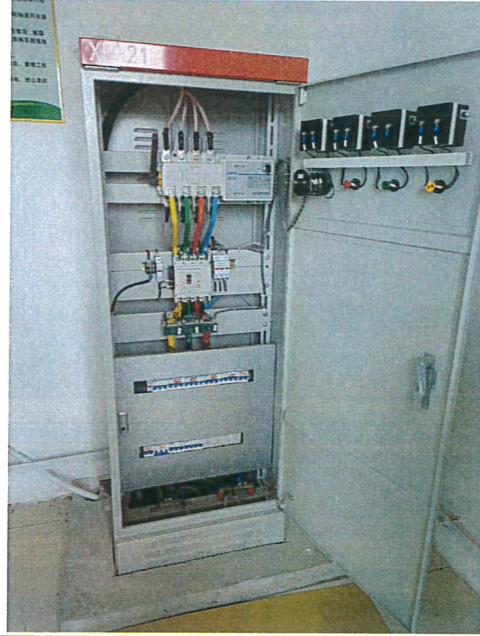
发电房及配电房



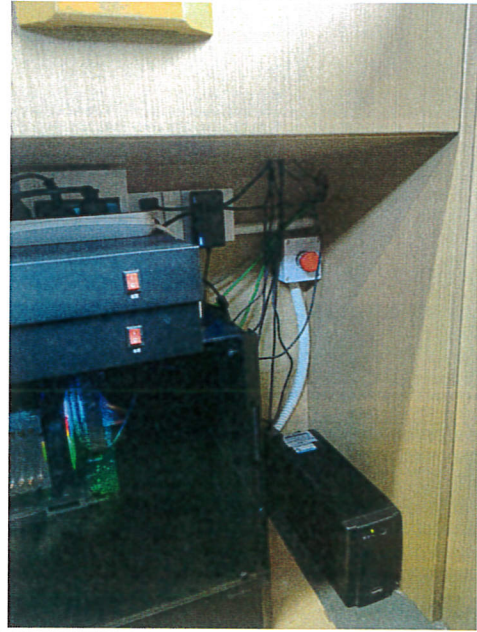
发电机



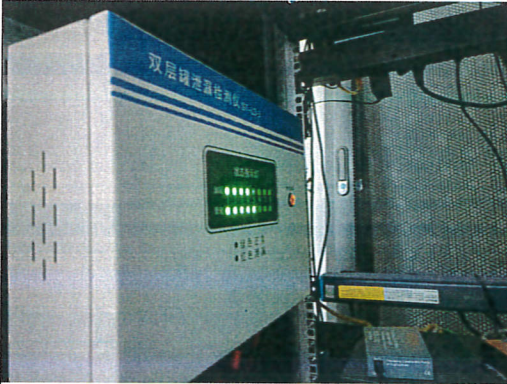
龙门塘厦加油站现场照片



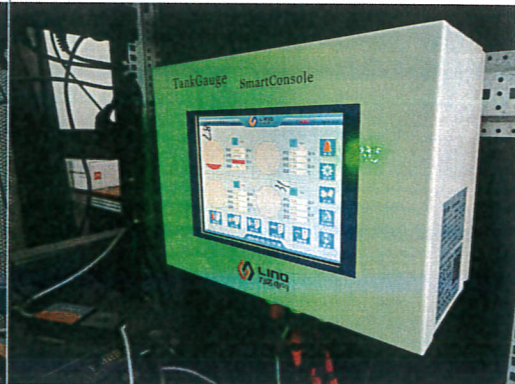
配电箱



站房内紧急按钮及UPS电源



油罐—油管在线渗漏监测系统



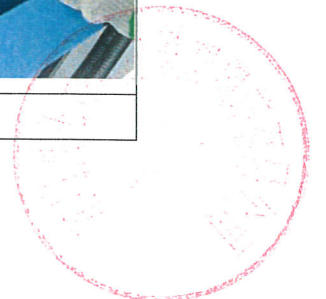
液位计



加油站



加油机内部



龙门塘厦加油站现场照片



加油站西侧



加油站南侧



加油站东侧



加油站北侧

