

《广东粤北联合钢铁有限公司 30000m<sup>3</sup>转炉煤气柜危险化学品  
重大危险源安全评估报告》项目公示

编号：HCAP-2024-0105

广东粤北联合钢铁有限公司  
30000m<sup>3</sup>转炉煤气柜  
危险化学品重大危险源安全评估报告

广东汇成检测技术股份有限公司

APJ-(粤)-015

2024年11月15日



广东粤北联合钢铁有限公司  
30000m<sup>3</sup>转炉煤气柜  
危险化学品重大危险源安全评估报告

法定代表人：黄 陈

技术负责人：曹胜强

项目负责人：游 海



2024年11月15日

(安全评价机构公章)

广东粤北联合钢铁有限公司 30000m<sup>3</sup> 转炉煤气柜

危险化学品重大危险源安全评估报告

参加安全评估人员

	姓名	资格证书号	从业登记号	专业/职称	签名
项目负责人	游海	S011044000110191001084	030225	化工工艺	
项目组成员	游海	S011044000110191001084	030225	化工工艺	
	林毅峰	0800000000205408	007061	化工机械/工程师	
	潘杰	1700000000201023	021518	安全/高级工程师	
	何小荣	1200000000301272	027902	电气	
	王斌	S011011000110202000251	041367	自动化	
报告编制人	游海	S011044000110191001084	030225	化工工艺	
	林毅峰	0800000000205408	007061	化工机械/工程师	
	潘杰	1700000000201023	021518	安全/高级工程师	
报告审核人	谢雄英	S011044000110192002847	025385	安全	
过程控制负责人	韩效栋	1600000000301592	030430	机械	
技术负责人	曹胜强	1100000000100233	015790	化工工艺/高级工程师	

## 第二章 重大危险源概况

### 2.1 上一次备案情况

广东粤北联合钢铁有限公司 2021 年委托广东中京检测认证有限公司对煤气及烧结合余热资源综合利用发电工程-新建 30000m<sup>3</sup> 转炉煤气柜进行了危险化学品重大危险源安全评估,广东粤北联合钢铁有限公司收到安全评估报告后,根据《危险化学品重大危险源监督管理暂行规定》(国家安全生产监督管理总局令第 40 号,安监总局令第 79 号修改)的相关规定向主管部门进行了备案,并于 2021 年 12 月 2 日取得《危险化学品重大危险源备案登记表》(备案编号:粤 4418822021002,有效期:2024 年 12 月 1 日)。

### 2.2 上一次备案以来变化情况

自上一次危险化学品重大危险源备案以来,该公司煤气储配站主要发生了以下变化:

#### 1) 迁移了控制室

原控制室设在煤气储配站内的仪表间内,为满足安全要求,该公司已将控制室迁至煤气储配站外西面发电工程脱硫脱硝装置南面,人员已迁移至新控制室操作,机柜仍保留在原仪表间内。

#### 2) 加压风机

转炉煤气加压站新增了 1 台加压风机和相应管道、排水器和放散设施,新增 1 台后,加压风机两用一备。

煤气储配站总体布局、其他设备设施、工艺流程等均未发生变化。

### 2.3 危险化学品重大危险源基本特征

根据《危险化学品重大危险源辨识》(GB 18218-2018)进行辨识,该

公司煤气储配站 30000m<sup>3</sup> 转炉煤气柜构成四级危险化学品重大危险源。

危险化学品重大危险源基本特征表如下：



表 2.1-1 危险化学品重大危险源基本特征表 (30000m<sup>3</sup> 转炉煤气柜)

填报单位名称		广东粤北联合钢铁有限公司									
重大危险源名称		30000m <sup>3</sup> 转炉煤气柜									
重大危险源所在地址		英德市桥头镇五石麓屋村	重大危险源投用时间								
重大危险源级别		四级	2021 年 4 月								
单元内主要装置、设施及生产 (储存) 规模		1 个 30000m <sup>3</sup> 转炉煤气柜。	R 值								
是否位于化工 (工业) 园区		<input type="checkbox"/> 是 <input checked="" type="checkbox"/> 否									
重大危险源与周边重点防护目标最近距离情况 (m) 重大危险源与最近的民房距离约 125m; 与 G358 国道距离约 165m; 周边无商业中心、公园; 无学校、医院、影剧院、体育场 (馆); 无饮用水源、水厂以及水源保护区, 无车站、码头、机场以及通信干线、通信枢纽、铁路线路、水路交通干线、地铁风亭以及地铁站出入口; 无基本农田保护区、基本草原、畜禽遗传资源保护区、畜禽规模化养殖场 (养殖小区)、渔业水域以及种子、种畜禽、水产苗种生产基地; 无河流、湖泊、风景名胜区和自然保护区; 无军事禁区、军事管理区。											
厂区边界外 500m 范围内人数估算值 > 100 人											
近三年内危险化学品事故情况											
序号	危险化学品名称	危险性类别	UN 编号	生产用途	生产工艺	物理状态	单个最大容器 操作温度 (°C)	操作压力 (MPa)	存量 (t)	单元内危险化 学品存量 (t)	临界量 (t)
1	煤气	易燃气体, 类别 1 加压气体	1023	发电工程的燃料	/ (燃料)	气体	常温, 最高 ≤ 70°C, 最低 5°C	一段 2.5kPa; 二 段: 3kPa	41.25	41.25	20

中毒事故，甚至死亡。

5) 该公司采取的危险化学品重大危险源安全管理措施、安全技术措施及监控措施符合《危险化学品重大危险源监督管理暂行规定》和《广东省安全生产监督管理局关于〈危险化学品重大危险源监督管理暂行规定〉的实施细则》的要求。其所采取的相关措施合理、有效，符合企业实际情况及当前国家相关法律、法规及标准、规范的要求。

4) 该公司参照《生产经营单位生产安全事故应急预案编制导则》(GB/T 29639-2020)的要求编制了生产安全事故应急救援预案，并在当地应急管理部门进行了备案，针对重大危险源可能发生的事故类型制定了相应的现场应急处置措施，建立有应急救援组织或者配备应急救援人员，配备了必要的防护装备及应急救援器材、设备、物资，并定期进行维护。该公司定期进行预案演练、评估。其应急预案具有可行性，有效性，符合企业实际情况及当前国家相关法律、法规及标准、规范的要求。

5) 该公司建立健全了重大危险源安全管理制度，落实了重大危险源安全技术措施，明确了重大危险源的责任人及责任机构，并对重大危险源的安全状况进行定期检查和日常巡查。对于检查发现的事故隐患，及时采取措施予以消除。本次安全评估所提的安全隐患均已整改完毕。

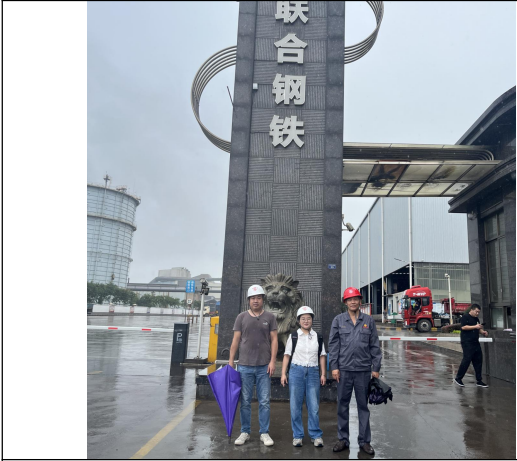
综合结论：

广东粤北联合钢铁有限公司 30000m<sup>3</sup> 转炉煤气柜重大危险源管理措施、技术措施和监控措施符合《危险化学品重大危险源监督管理暂行规定》(国家安全生产监督管理总局第 40 号令，安监总局令第 79 号修改)和《广东省安全生产监督管理局关于〈危险化学品重大危险源监督管理暂行规定〉的实

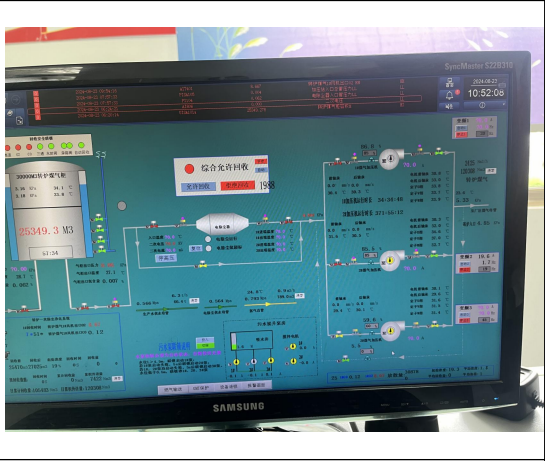
施细则》（粤安监〔2013〕17号）的要求，符合国家现行有关安全生产法律、法规和部门规章及标准规范对重大危险源安全管理的要求。

企业应在拿到本评估报告后，按照危险化学品重大危险源备案的要求，准备材料报送所在地县级应急管理部门备案。

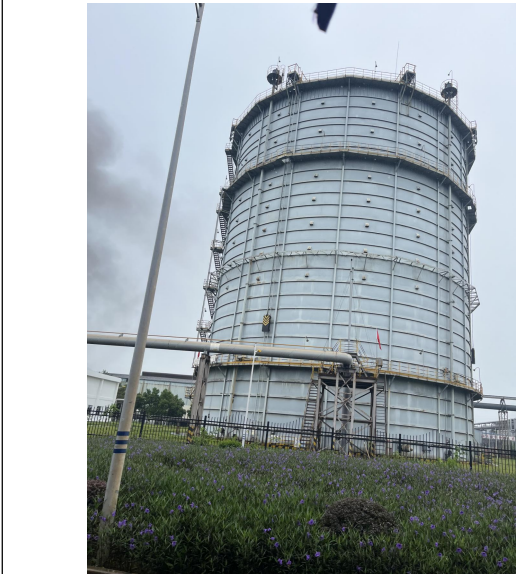




现场调查



PLC 控制系统



煤气柜



电除尘器



煤气管道盲板阀



煤气增压机